



# RÉSEAUX D'ÉLEVAGE

Résultats annuels - Campagne 2017



## Cas-type

### BV2 Aubrac broutards repoussés

Dossier établi par

Equipe : BV Midi-Pyrénées - Auvergne



Sur cette exploitation individuelle, le travail est réalisé par une personne et l'appui d'un parent bénévole. L'élevage produit des broutards lourds de 12 mois pour l'exportation vers l'Italie. Les vaches de réformes sont pour la plupart engraisées et les meilleures partent en Label Rouge BFA. Ce système, avec un chargement de 0,72 UGB par hectare, dispose d'une surface importante. Certaines pâtures sont constituées de sous bois ou de parcours qui pénalisent le chargement.



#### Caractéristiques de l'exploitation

1,3 unités de main-d'oeuvre

72 ha de Surface agricole utile - 28 ha de surfaces pastorales  
dont 72 ha de surface fourragère principale - dont 72 ha d'herbe  
dont 0 ha de grandes cultures

70 UGB - Chargement apparent 0,7 UGB / ha SFP  
dont 69,7 bovins viande



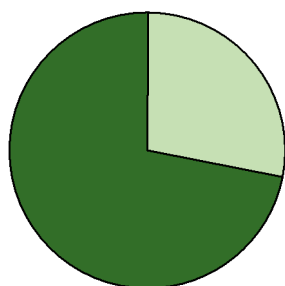
### Languedoc-Roussillon

Avec le soutien financier de



## ASSOLEMENT DU SYSTEME

<b>Surface Agricole Utile</b>	<b>72 ha</b>	<b>Surface Fourragère Principale</b>	<b>100 %</b>	<b>Surface Non Fourragère</b>	<b>0 %</b>
<b>Surface pastorale</b>	<b>28 ha</b>				

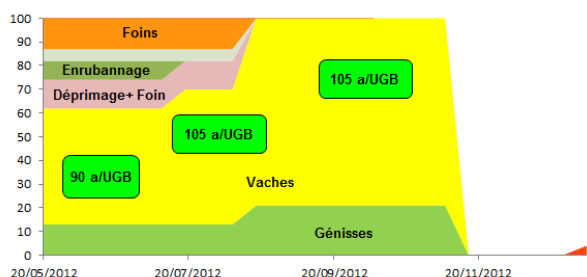


	Surface (ha)	%	
■	Surface pastorale individuelle	28,0	28
■	Surface en herbe	72,0	72

## LE SYSTEME FOURRAGER

<b>Chargement corrigé</b>	<b>0,77 UGB / ha SFP</b>	<b>Cultures Fourragères (CF)/ SFP</b>	<b>0 %</b>
Part des prairies permanentes / SH	83 %	Prairie temporaire implantée dans l'année	0,0 ha
Indice de pastoralisme	21 %		
Fumure minérale (/ha herbe)	20 N    2 P2O5    8 K2O	Fumure minérale (/ha CF)	0 N    0 P2O5    0 K2O

### Utilisation des surfaces fourragères



Le calcul de la fertilisation prend en compte les apports organiques sur les deux tiers des surfaces à stocks. La dose apportée est de 25 m<sup>3</sup> de lisier par hectare et de 20 tonnes de fumier ce qui correspond à 50 N, 50 P et 125 K par ha. Les pâturages disposent d'un apport minéral en N et K sur les 3/4 des surfaces.

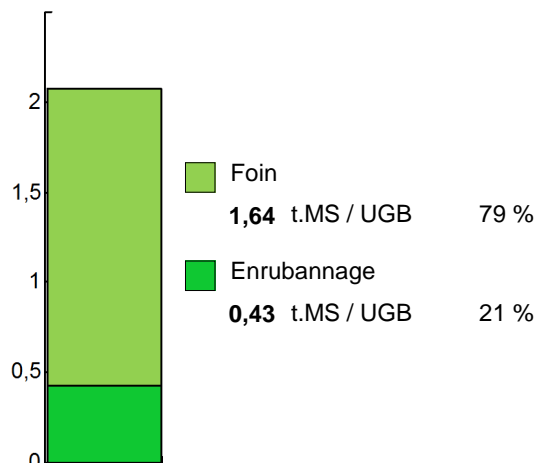
Les génisses de 1 à 2 ans sont mises en pension hors de l'exploitation pour éviter les saillies précoces. Une petite partie des surfaces à stock est enrubbannée pour récolter tôt et avoir des repousses précoces. Le déprimage permet d'avoir de l'herbe tôt au printemps et de retarder l'épiaison des foins. En automne, les veaux précoces sont sevrés mi-septembre et conduits sur des regains pour être alourdis et vendus en début d'hiver. Les vaux plus tardifs sont sevrés mi-novembre et alimentés à l'auge pour être vendus en fin d'hiver.

Couvert / mode d'utilisation	Surface (ha)	N	P2O5	K2O	Fum Orga
<b>Surface en herbe</b>					
Pâturage vaches allaitantes	34,0	15	0	10	
Déprimage + Foin + Pâturage	12,0	30	0	0	L&F
Foin précoce + Pâturage	12,0	30	10	20	
Enrubannage + pâture	8,0	30	0	0	L&F
Foin + Pâturage	6,0	0	0	0	F
<b>Estives</b>					
Pâturage	15,0	15	0	10	
<b>Parcours:bois clairs</b>					
Pâturage	13,0	0	0	0	

Légende : L=Lisier, F=Fumier

<b>Fourrages conservés utilisés</b>	<b>2,07 t. MS / UGB</b>
dont variation de stock	0,00 t.MS / UGB
Autonomie des fourrages conservés	100 %

### Fourrages conservés utilisés



Récoltes	Surface (ha)	Rdt MS/ha	tMS /UGB	Ares /UGB
<b>Foin</b>	30,0	3,8	1,64	43
1° coupe non déprimée	18,0	4,0		
1° coupe après déprimage	12,0	3,5		
<b>Enrubannage</b>	8,0	3,8	0,43	11
1° coupe non déprimée	8,0	3,8		

# LE TROUPEAU BOVINS VIANDE

**52,6 vaches allaitantes (VA)**

Aubrac

53 droits PMTVA

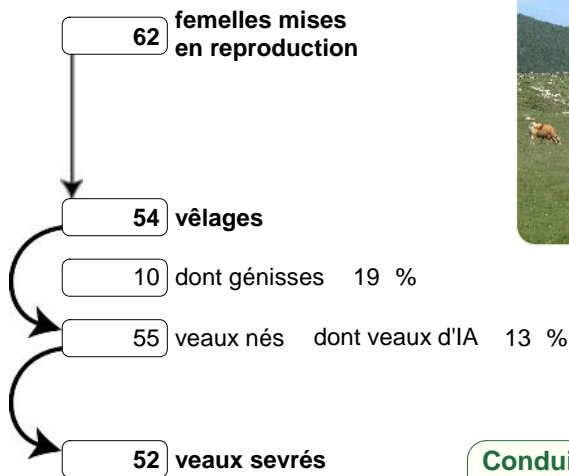
Atelier bovins viande

69,7 UGB

**100 % du total UGB**

1,3 UGB/vêlage

72,0 ha SFP BV



## Performances de reproduction

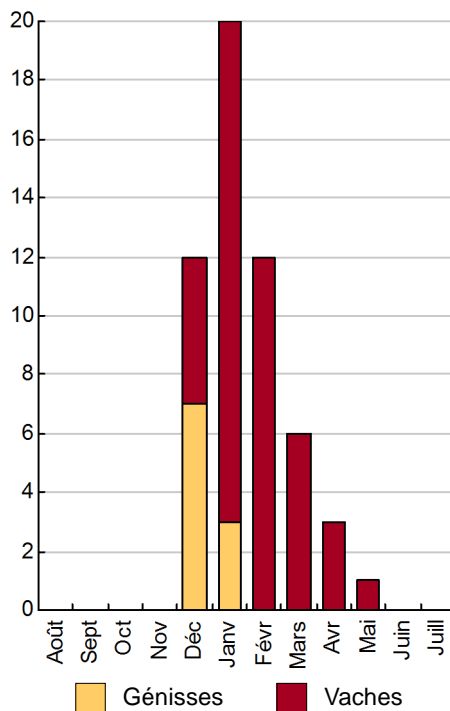
<b>Taux de gestation</b>	<b>96 %</b>
Nombre d'avortements	0
<b>Intervalle vêlage-vêlage</b>	<b>370 j</b>
dont > 400 jours	0 %
Date moyenne de vêlage	15/01/2011
<b>Age moyen au premier vêlage</b>	<b>35 mois</b>
Taux de prolificité	102 %
<b>Taux de mortalité</b>	<b>5,5 %</b>
<b>Taux de productivité numérique</b>	<b>93 %</b>

## Conduite des veaux jusqu'au sevrage

Quantité concentrés 26,8 t

Complémentation mâles et femelles

## Répartition des vêlages



## Ventes et achats d'animaux

Catégorie	Race	Signe qualité	Poids /tête	Prix € unitaire	Prix € /tête
<b>Ventes</b>					
14 Broutards repoussés	38x14		435,0 kgv	2,80	1 218
14 Broutardes repoussées	38x14		340,0 kgv	2,60	884
10 Broutards repoussés	14		430,0 kgv	2,60	1 118
3 Vaches réforme finies	14	LAB	769,0 kgv	2,39	1 840
3 Vaches réforme finies	14		712,0 kgv	2,13	1 517
3 Vaches réforme maigres	14		540,0 kgv	1,35	729
2 Broutards mâles	14		390,0 kgv	2,60	1 014
1 Taureaux de réforme gras	14		800,0 kgv	1,79	1 428
2 Broutardes	14		295,0 kgv	2,25	664
<b>Achats</b>					
1 Reproducteurs mâles	14		500,0 kgv	3,40	1 700

## Production de viande

<b>Production brute de viande vive (PBVV)</b>	22 883 kgv	<b>328 kgv/UGB</b>
<b>dont vendue</b>	23 383 kgv	<b>2,47 €/kgv vendu</b>
Concentrés : Quantité totale	34 t	469 kg/UGB
dont prélevé	0 %	
Prix unitaire concentrés	261 €/t	
<b>Coût des aliments (concentrés et fourrages achetés)</b>	8 841 €	<b>0,39 €/kgv</b>
Production autonome	19 304 kgv	277 kgv/UGB
	84 %/PBVV	

## Marge brute atelier

41 500 €
789 €/VA
<b>595 €/UGB</b>
576 €/ha SFP BV

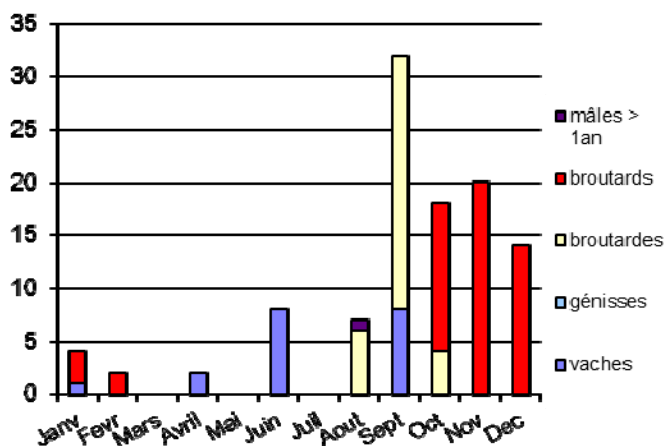
# Le troupeau viande - Alimentation et Equipements

53 VA

72 UGB

Les moitié des vaches sont mises à la reproduction en race pure, dont 16 % en insémination artificielle et le reste avec les 2 taureaux de l'élevage.  
La majorité des broutards mâles sont alourdis à l'auge et vendu en milieu d'hiver à un poids moyen de 435 kg.  
Les femelles sont vendues après le sevrage à l'âge de 10 mois et pèsent en moyenne 340 kg.  
Le taux de renouvellement à 18,5 % permet de commercialiser des vaches de réforme jeunes.

## RÉPARTITION MENSUELLE DES VENTES



## DETAILS CONCENTRES

Type d'aliment	Tonne / an
Concentrés Broutards	19
céréales achetées (grain)	13
Tourteau de soja	1,024
Minéraux d'élevage	1,19
Concentrés (kg/UGB viande)	469
% des concentrés BV achetés	100%
Coût concentrés et min. (€/kgv)	0,39 €

## Apports fourragers en kg MS / jour

	Durée d'hivernage	Enrubannage 1ère coupe	Foin 1ère coupe déprimé	Foin	Kg MS / jour	Concentrés en kg/animal/an
Vaches allaitantes + veaux	160	2,4	3,8	5,3	11,5	290
Génisses repro 2 ans	160		2,0	5,5	7,5	125
Génisses repro 1 an	170		2,0	3,5	5,5	140
Broutards 10 m.	60			2,5	2,5	240
Broutards 12 m.	120	2,0		3,0	5,0	460
Taureaux	160	2,1	3,0	6,9	12,0	270
Vaches finition						475
<b>TMS consommées</b>		<b>27</b>	<b>40</b>	<b>71</b>		<b>33 t</b>

## ÉQUIPEMENTS

Bâtiment élevage et stockage	Matériel
Vaches : stabulation libre à logettes	4RM - 66 à 75 ch 70 ch DIN
Génisses : stabulation libre paillée	4RM - 86 à 95 ch 90 ch DIN
Hangar à fourrages	Charrue réversible 3 corps, portée boulon de rupture
Hangar à matériel	Cultivateur lourd 3 m
Cellules d'aliments	

Le troupeau est hiverné pendant 160 jours et reçoit 20 % d'enrubannage, 30 % de foin déprimé et le reste en foin 1ère coupe.  
La totalité du concentré est acheté et se compose en majorité de d'aliments complets en granulés pour les broutards.  
Les vaches après le vêlage et les réformes reçoivent des céréales aplaties.  
L'objectif est de limiter la consommation totale de concentrés entre 400 et 480 kg par UGB.  
Le logement de vaches est assuré par une stabulation à logettes ou une entravée afin de limiter les achats de paille.  
L'exploitation a investi dans le matériel le plus utilisé. Elle a recourt au matériel en CUMA et en co-propriété, pour le matériel utilisé moins fréquemment.

# LES RESULTATS ECONOMIQUES 2017

Période du 01/01/2017 au 31/12/2017

Régime fiscal : Réel simplifié obligatoire

**PRODUIT BRUT TOTAL (PB) 97 724 €**

<b>Bovins viande (66 % PB)</b>	<b>64 914</b>
<b>Ventes</b>	<b>57 650</b>
14 Broutards repoussés 38x14 (435 kgv - 1 218 €)	17 052
14 Broutardes repoussées 38x14 (340 kgv - 884 €)	12 376
10 Broutards repoussés race 14 (430 kgv - 1 118 €)	11 180
3 Vaches réforme finies race 14 Label (769 kgv - 1 840 €)	5 520
3 Vaches réforme finies race 14 (712 kgv - 1 517 €)	4 551
3 Vaches réforme maigres race 14 (540 kgv - 729 €)	2 187
2 Broutards mâles race 14 (390 kgv - 1 014 €)	2 028
1 Taureaux de réforme gras race 14 (800 kgv - 1 428 €)	1 428
2 Broutardes race 14 (295 kgv - 664 €)	1 328
<b>Achats d'animaux</b>	<b>-1 700</b>
1 Reproducteurs mâles race 14 (500 kgv - 1 700 €)	-1 700
<b>Aides</b>	<b>8 964</b>
Aide aux Bovins Allaitants : 54 têtes à 166,41 €	8 964
<b>Produits non affectables (34 % PB)</b>	<b>32 809</b>
<b>Aides</b>	<b>32 809</b>
Aides découplées	17 592
Indemnité compens handicap	15 189
Franchise de modulation	28

**CHARGES 52 440 €**

<b>Charges opérationnelles (24 % PB)</b>	<b>23 414</b>
<b>Troupeau (70 UGB bovins viande)</b>	<b>19 113</b>
Concentrés	127 €/UGB 8 841
Frais vétérinaires	54 €/UGB 3 798
Frais d'élevage	43 €/UGB 3 003
Pensions et frais d'estives	29 €/UGB 2 000
Achats de litières	17 €/UGB 1 200
Taxes animales	4 €/UGB 272
<b>Surfaces fourragères (100 ha SFT : dont 72 ha SH, 28 ha SP)</b>	<b>4 301</b>
Engrais et amendements	30 €/ha 3 022
Fournitures pour fourrages	8 €/ha 751
Semences et plants	4 €/ha 432
Produits de défense végétaux	1 €/ha 96
<b>Charges de structure (30 % PB) (hors amortissements et frais financiers)</b>	<b>29 026</b>
Main-d'oeuvre (MSA + salaires)	66 €/ha ST 6 570
Foncier	49 €/ha ST 4 914
Matériel	90 €/ha ST 8 954
Bâtiments et installations	3 €/ha ST 343
Autres charges	82 €/ha ST 8 245

**EXCEDENT BRUT D'EXPLOITATION (46 % PB) 45 284 €**  
45 284 €/UMO (1 UMO exploitant)

<b>Annuités (37 % EBE)</b>	<b>16 832 €</b>
Remboursement de capital	13 466
Frais financiers long et moyen terme (LMT)	3 366
<b>Frais financiers court terme (CT)</b>	<b>0 €</b>

<b>Amortissement</b>	<b>19 285 €</b>
Matériel	109 €/ha 10 882
Bâtiments et installations	121 €/UGB 8 403
<b>Frais financiers (LMT et CT)</b>	<b>3 366 €</b>

**DISPONIBLE POUR EXPLOITANT ET L'AUTOFINANCEMENT 28 452 €**  
28 452 €/UMO

**RESULTAT COURANT (23 % PB) 22 632 €**  
22 632 €/UMO

Total actif hors foncier	326 816 €
	326 816 €/UMO
Animaux 27 %	Bâtiments et installations 38 %
Matériel 30 %	Autres immobilisations 0 %

Valeur ajoutée nette (hors aides)	NC
EBE hors foncier / actif hors foncier	15 %
Taux d'endettement hors foncier	43 %
Trésorerie nette globale	NC

# Chiffres clés 2017

## Système bovin viande Aubrac Naisseur lourdisseur

Ce cas type est décrit en exploitation individuelle. Il pourrait se transformer en GAEC entre époux et bénéficié de la transparence sur les aides vaches allaitantes, la surprime des 52 premiers hectares et l'ICHN.

En 2017, les produits progressent aussi bien au niveau des ventes que des aides.

Les charges opérationnelles sont stables.

Les charges de structure progressent légèrement (MSA et carburants principalement).

Le revenu affiche une progression suite au passage de 1,5 à 1 UMO exploitant, mais également grâce à l'augmentation des produits.

### Main d'œuvre

Statut :	Exploitation individuelle
1	UMO familiales
	UMO salariées

### Troupeau

53	Vaches allaitantes
72	UGB viande
1,37	UGB viande / vache allaitante

### Alimentation

2,0	TMS de fourrages par UGB
469	Kg de concentrés par UGB
245 €	par tonne en moyenne

### La viande

23382	Kgv BV vendus	2 €	par Kg vif
317	Kgv/UGB bovin viande		
901 €	par UGB		

### Surfaces

100	ha SAU		
100	ha SFP		
	dont	100	ha d'herbe
0,7	UGB/ha SFP	229	Kgv viande/ha SFP

### Les marges

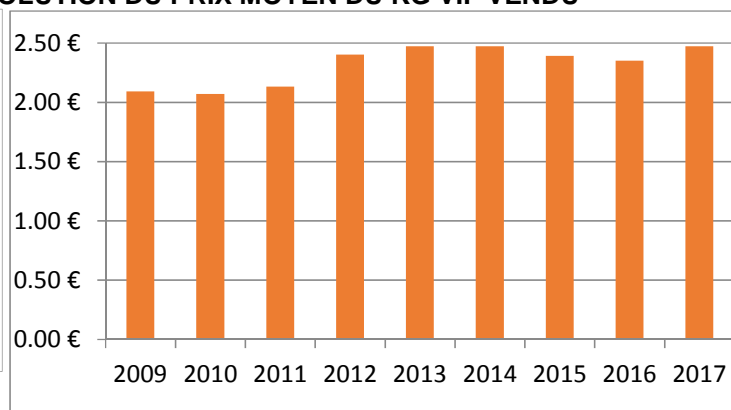
marge animale sans aides	511	€/UGB
marge animale avec aides	635	€/UGB
marge brute atelier bovin viande	576	€/UGB

### L'économie

Produit Brut	97 723 €		
Charges opérationnelles	23 414 €	24%	du PB
Charges Structurelles	29 026 €	30%	du PB
EBE	45 283 €	46%	du PB
Capital :	336 639 €	4671	€/UGB
Annuité moyenne	16 832 €	17%	du PB
Disponible	28 451 €		
Disponible/UMO non salarié	28 451 €		

### SENSIBILITE DU SYSTEME : ÉVOLUTION DE L'EBE EVOLUTION DU PRIX MOYEN DU KG VIF VENDU

+/- 20% prix du...	690 €
+/- 20% prix des engrais	604 €
+/- 10% frais vétérinaire	380 €
+/- 20% coût concentré...	1 599 €
+/- 5% prix des vaches...	1 356 €
+/- 5% prix des veaux...	1 526 €
+/- 5% de productivité...	2 777 €





# Coût de production de l'atelier Bovins viande

Résultats avec conventions nationales - Exercice du 01/01/2017 au 31/12/2017

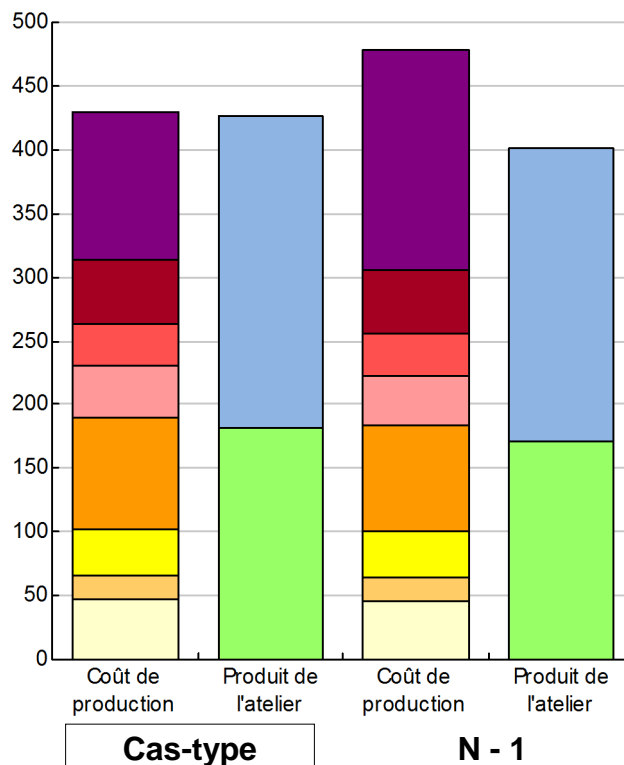


## Productivité

	Cas-type	N - 1	Ecart
Production brute de viande vive (kgvv)	22 883	23 171	-288
Main-d'oeuvre à rémunérer (UMO)	1,00	1,50	-0,50
<b>Productivité MO rémunérée (kgvv/UMO)</b>	<b>22 883</b>	<b>15 447</b>	<b>7 436</b>

	Cas-type	N - 1	Ecart
€/ 100 kg de viande vive			
<b>Coût de production total</b>	<b>430</b>	<b>478</b>	<b>-48,0</b>
Travail	117	173	-56,2
Foncier et capital	50	50	0,3
Frais divers de gestion	32	32	0,2
Bâtiments et installations	42	40	1,8
Mécanisation	87	83	3,7
Frais d'élevage	36	35	0,9
Approvisionnements des surfaces	19	19	-0,1
Alimentation des animaux	47	46	1,5
€/ 100 kg de viande vive			
<b>Produit total</b>	<b>427</b>	<b>401</b>	<b>26,3</b>
Produit viande	245	230	14,5
Autres produits	0	0	0,0
Aides	183	171	11,8

€/ 100 kg de viande vive



## Approche comptable

	Cas-type	N - 1	Ecart
Coût de production €/100 kgvv	430	478	-48,0
Prix de revient €/100 kgvv	248	307	-59,8
Rémunération permise €/100 kgvv	114	96	18,1
Rémunération permise nb SMIC/UMO	1,46	0,83	

Prise en compte des amortissements et rémunération de tous les facteurs de production (travail, capitaux propres et terres en propriété).

## Approche trésorerie

	Cas-type	N - 1	Ecart
Coût de fonctionnement €/100 kgvv	390	439	-49,2
Prix de fonctionnement €/100 kgvv	207	268	-61,0
Trésorerie permise €/100 kgvv	154	135	19,3
Trésorerie permise nb SMIC/UMO	1,98	1,17	

On remplace les amortissements par le capital d'emprunts remboursés et on ne rémunère pas les capitaux propres et les terres en propriété.

## Animaux vendus

	Poids à la vente	Prix de vente	Prix de revient	Prix de fonctionnement
9 Vaches de réforme	337 kgc/tête	4,04 €/kgc	4,09 €/kgc	3,44 €/kgc
24 Broutards repoussés	433 kgv/tête	1 176 €/tête	1 191 €/tête	1 002 €/tête
14 Broutardes repoussées	340 kgv/tête	884 €/tête	895 €/tête	753 €/tête
2 Broutards	390 kgv/tête	1 014 €/tête	1 027 €/tête	864 €/tête
2 Broutardes	295 kgv/tête	664 €/tête	672 €/tête	566 €/tête
<b>Prix moyen du kilo vif vendu</b>		<b>2,47 €/kg vif vendu</b>	<b>2,50 €/kg vif vendu</b>	<b>2,11 €/kg vif vendu</b>

## Coût de production de l'atelier Bovins viande - Pour en savoir plus



	Cas-typ	N - 1	Ecart
	€ / 100 kg de viande vive		
<b>Coût de production total</b>	430,2	478,2	-48,0
<b>Travail</b>			
Salaires et charges salariales	0,0	0,0	0,0
Rémunération du travail exploitant (CS)	116,7	172,9	-56,2
<b>Foncier et Capital</b>			
Fermage et frais du foncier	20,5	20,8	-0,3
Rémunération terres en propriété (CS)	8,8	9,0	-0,2
Amortissements améliorations foncières	0,0	0,0	0,0
Frais financiers	14,7	14,3	0,4
Rémunération capitaux en propriété (CS)	6,1	5,9	0,2
<b>Frais divers de gestion</b>			
Transports, assurances, frais de gestion	32,3	32,1	0,2
Autres amortissements	0,0	0,0	0,0
<b>Bâtiments et installations</b>			
Eau	1,4	1,3	0,1
Electricité et gaz	2,3	2,3	0,0
Entretien et location des bâtiments	1,5	1,4	0,1
Amortissements bâtiments-installations	36,7	35,1	1,6
<b>Mécanisation</b>			
Travaux par tiers	8,9	8,6	0,3
Carburants et lubrifiants	15,1	13,4	1,7
Entretien du matériel	15,1	14,7	0,4
Achat de petit matériel	0,0	0,0	0,0
Crédit bail	0,0	0,0	0,0
Amortissements matériel	47,6	46,4	1,2
<b>Frais d'élevage</b>			
Frais vétérinaires	16,6	16,1	0,5
Frais repro, identification, GDS, cont perf	14,3	14,0	0,3
Achats de litière	5,2	5,2	0,0
Frais de transformation et com.	0,0	0,0	0,0
<b>Approvisionnements des surfaces</b>			
Engrais et amendements	13,2	13,3	-0,1
Semences	1,9	1,9	0,0
Autres charges végétales	3,7	3,7	0,0
<b>Alimentation des animaux</b>			
Achats de concentrés et minéraux	38,6	37,2	1,4
Achats de fourrages et mise en pension	8,7	8,6	0,1

### Résultats avec conventions nationales

	Cas-typ	N - 1	Ecart
<b>Main-d'oeuvre</b>			
Exploitant (UMO)	1,00	1,50	-0,50
Salariée (UMO)	0,00	0,00	0,00
<b>Total main-d'oeuvre à rémunérer</b>	1,00	1,50	-0,50
dont pour transformation et com.			
Main-d'oeuvre bénévole			

	Cas-typ	N - 1	Ecart
	€ / 100 kg de viande vive		
<b>Produit de l'atelier</b>			
<b>Produit viande</b>	244,5	230,0	14,5
Vente d'animaux	251,9	237,3	14,6
Achats d'animaux (en -)	7,4	7,3	
Variation d'inventaire	0,0	0,0	0,0
<b>Autres produits</b>	0,0	0,0	0,0
<b>Aides</b>			
Aides couplées et autres	39,3	40,6	-1,3
Aides découplées	76,9	66,7	10,2
Aides deuxième pilier	66,4	63,4	3,0

	Cas-typ	N - 1	Ecart
	€ / 100 kg de viande vive		
<b>Données complémentaires</b>			
Total charges courantes	214	209	5
Total amortissements	84	81	3
Total charges supplétives (CS)	132	188	-56
Coût production hors charges sup.	299	291	8
Annuités	74	71	2
Charges sociales (pour information)	29	27	1

	Cas-typ	N - 1	Ecart
Céréales intra-consommées (ha)	0,0	0,0	0,0

	Cas-type	N - 1	Ecart
<b>Résultats économiques atelier</b>			
Excédent brut €/UMO	45 284	27 452	17 832
Excédent brut €/100 kgvv	198	178	20
Revenu (RCAI) €/UMO	29 203	16 892	12 312
Revenu disponible €/UMO	28 452	16 443	12 009

<b>Hypothèses retenues</b>	Taux d'intérêt des capitaux propres (%)	0,8	Montant du fermage des terres en propriété (€/ha)	61
Rémunération €/UMO	26 715 = [ SMIC net 13 700 ] x [ coef "SMIC brut" 1,30 ] x [ nb de SMIC/UMO 1,50 ]			