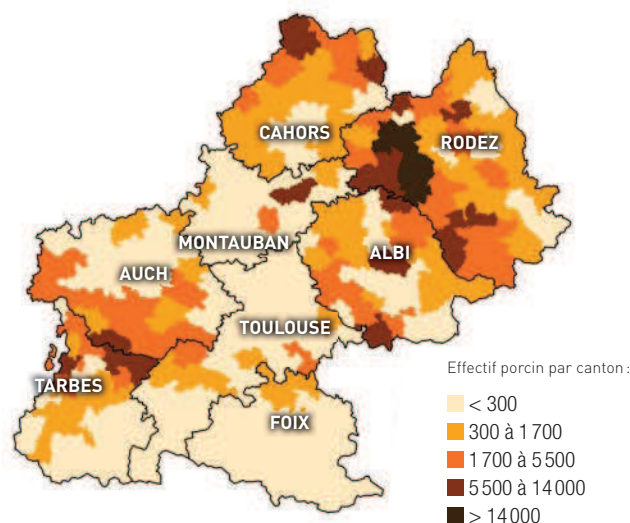


L'ÉLEVAGE PORCIN

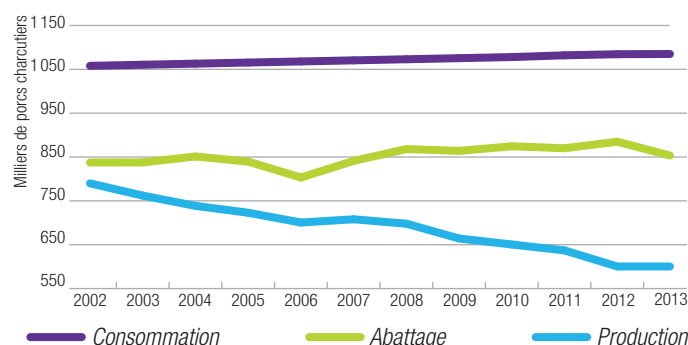
Midi-Pyrénées possède 3.3 % du cheptel national de truies alors qu'elle produit 2.8 % de la viande porcine française. Cette filière est en déclin depuis le début des années 2000. En cause, les crises successives qui l'ont secouée et qui ont provoqué l'abandon de beaucoup d'ateliers. La production a ainsi chuté entre 2000 et 2012 de près de 20 %. Elle reste insuffisante pour répondre à la demande des transformateurs locaux, nombreux sur le territoire.

Les ateliers se concentrent dans le Nord de la région (Lot-Aveyron-Tarn) qui représente 75 % de la production. La majeure partie des exploitations possède un voire deux ateliers complémentaires à l'atelier porcin : atelier végétal (grandes cultures) ou animal (bovin viande ou lait). Spécificité de Midi-Pyrénées, plus de la moitié des éleveurs de porcs élaborent leur aliment à la ferme.

Plus de 85 % des porcs sont produits dans le cadre d'un cahier des charges SIQO : IGP Bayonne, IGP Jambon de Lacaune, IGP Porcs du Sud-Ouest (depuis mai 2013), Label Rouge. Une demande de reconnaissance en AOC est en cours pour le Porc noir de Bigorre ainsi qu'une demande d'IGP pour les saucisses et saucissons de Lacaune.



RÉPARTITION DU CHEPTEL PORCIN [Source RA 2010]



PRODUCTION – ABATTAGE – CONSOMMATION DE PORCS CHARCUTIERS EN MIDI-PYRÉNÉES

[Source MidiPorc]

LES CHIFFRES

- **33868 truies**
- **684 exploitations ont des porcs**
dont 329 exploitations produisant sous signe de qualité
dont 48 exploitations produisant en AB
- **1 492 UTA concernées**
- **63 exploitations spécialisées**
- **59 428 tonnes équivalent carcasse de viande produite (soit 2.8 % de la production nationale)**
- **98.1 millions d'euros de valeur produite soit 2.1 % du produit brut total agricole de Midi-Pyrénées**

[Sources : Inosys – SAA 2013 – Comptes de l'agriculture 2012]

CARACTÉRISTIQUES DES EXPLOITATIONS PORCINES* [Source RA 2010/Inosys]

	Ayant un atelier porcin significatif*	Dont spécialisées	Dont polyculture - élevage (atelier porcin)	Dont mixtes herbivores viande - atelier porcin	Dont polyculture-élevage herbivore viande et atelier porcin	Dont polyélevage herbivores viande et lait et atelier porcin
Nombre d'exploitations	684	63	185	173	95	90
SAU moyenne en ha	65.3	12.3	60.5	64.1	99.6	63.2
UTA moyennes	2.2	2.2	2.1	2	2.3	2.3
Nombre d'exploitations ayant des truies	348	45	92	87	50	33
Nombre moyens de truies**	98.2	220.1	103.4	72.9	84.5	92.1
Nombre d'exploitations ayant des places d'engraissement	606	47	173	152	87	79
Nombre moyens de places d'engraissement	474	646	542	407	546	493

* >= 10 truies ou 50 places d'engraissement/** pour les exploitations avec activité naisseur



RÉSULTATS ÉCONOMIQUES DES EXPLOITATIONS

[Source Observatoire CERFrance Midi-Pyrénées – chiffres 2012]

NAISSEURS-ENGRAISSEURS

Pour l'« exploitation moyenne » de 51 ha dont 25 ha de SCOP avec 113 truies et 1,2 UTH familiale et 0,6 UTH salariée (échantillon de 33 exploitations)

- Produit brut = 415 910 €
Dont 346 700 € pour la part relative à la production de viande de porc
- Part des aides dans le produit = 4,2%
- EBE = 68 320 €
- Résultat = 28 800 €

Le point campagne

Dans un contexte de baisse de l'offre (repli du cheptel et des abatages), les prix ont légèrement progressé en 2013. Le résultat des exploitations porcines est proche de celui de l'année précédente. Le coût des aliments augmente par rapport à 2012 et se situe à un niveau élevé pesant sur la rentabilité des élevages.

LA TRANSFORMATION DES PRODUITS PORCINS – UNE SPÉCIALISATION EN CHARCUTERIE SÈCHE ET SALAISONS

Midi-Pyrénées possède une tradition forte et un savoir-faire autour de la fabrication de charcuteries sèches. Cela se traduit par la présence d'un tissu régional important de petites et moyennes entreprises de transformation et salaisonnerie artisanales et industrielles (280 PME). La production porcine locale ne couvre pourtant que moins de la moitié de la demande de ces transformateurs. La production est en partie couverte par des signes officiels de qualité : IGP Jambon de Bayonne et Label Rouge. Plusieurs autres demandes de reconnaissance en SIQO sont également en cours actuellement : IGP pour les saucisses et saucissons de Lacaune dans le Tarn, AOC pour le jambon issu du Porc noir de Bigorre.

En 2011, 47 000 tonnes de charcuteries et salaisons ont été produites en Midi-Pyrénées. Les salaisons sèches représentent 60 % des produits porcins transformés (35 % de la production nationale de jambon sec et 12 % de celle des saucisses et saucissons).

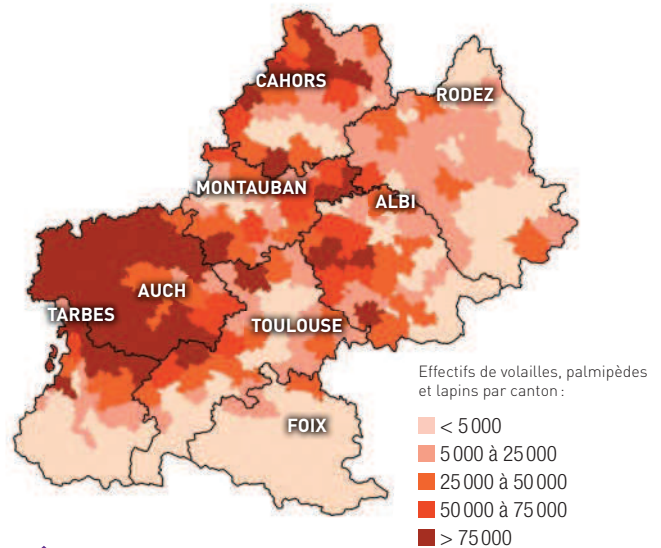
La production de charcuterie sous SIQO la plus importante est celle du jambon de Bayonne avec plus de 400 000 jambons produits en 2011. La production de jambon issu du Porc noir de Bigorre (CCP) représente près de 11 900 jambons. Le tonnage de salaisons sous Label Rouge s'est, lui, élevé à 1 278 tonnes.

L'ÉLEVAGE DE VOLAILLES, PALMIPÈDES ET LAPINS

Midi-Pyrénées a produit, en 2013, 2,2 % des volailles de chair, 22,3 % des canards gras, 21,5 % du foie gras de canard et 3,4 % des lapins du territoire national. La région produit également 2,8 % des volailles festives (dindes, pintades...) et 2 % des œufs de consommation.

La majeure partie des 2005 exploitations détenant des volailles et des 1 543 exploitations détenant des palmipèdes se situe dans le Gers, qui regroupe 30 % des exploitations et près de la moitié des effectifs animaux. La production de lapins est concentrée dans le Nord de la région (Aveyron et Lot), puis dans les Hautes-Pyrénées.

Ces filières sont fortement marquées par la production sous signes de qualité. En volailles, 3 SIQO, dont un pour la production d'œufs, réalisent 23,5 % du chiffre d'affaires de la filière : Volailles fermières du Gers (IGP+LR), Volailles fermière du Ségala et du Quercy (LR), Œuf Cocorette (LR+AB). Concernant les palmipèdes, 3 SIQO couvrent l'essentiel du chiffre d'affaires de la filière : Canard à foie gras du Sud-Ouest (LR+IGP), Canard à foie gras du Gers (IGP), Oie fermière Label Rouge (élevée dans le Gers).



RÉPARTITION DES EFFECTIFS DE VOLAILLES, PALMIPÈDES ET LAPINS [Source RA 2010]

RÉSULTATS ÉCONOMIQUES DES EXPLOITATIONS

[Source Observatoire CER France Midi-Pyrénées – chiffres 2012]

VOLAILLES DE CHAIR

Pour l'« exploitation moyenne » de 48 ha dont 16 en grandes cultures et 29 en SFP, 1,5 UTH (échantillon de 33 exploitations)

- Produit brut = 253 850 €
Dont 197 140 € pour la part relative à la production avicole
- Part des aides dans le produit = 6,3 %
- EBE = 41 770 €
- Résultat = 18 070 €

GAVAGE DE CANARDS

Pour l'« exploitation moyenne » de 38 ha dont 12 ha en grandes cultures et 23 ha en SFP, 2,2 UTH (échantillon de 84 exploitations)

- Produit brut = 230 130 €
Dont 178 770 € pour la part relative à la production avicole
- Part des aides dans le produit = 5,4 %

- **Effectifs présents dans les exploitations en 2013 :**
1.2 million de volailles de ponte, 4.9 millions de poulets de chair, 1.4 million de volailles festives, 8 millions de palmipèdes et 52 000 lapines
- **2005 exploitations ont un atelier volailles significatif***, **1 543 un atelier palmipèdes**** et **62 un atelier lapin*****
dont 1 266 exploitations produisant sous signe de qualité
dont 83 exploitations certifiées AB
- **396 exploitations spécialisées en volailles, 307 en palmipèdes et 23 en lapins**
- **38 133 tonnes équivalent carcasse produite en volailles**
- **30 258 tonnes équivalent carcasse en palmipèdes dont 4 160 T de foie**
- **278.2 millions d'œufs produits**
- **1 806 tonnes équivalent carcasse de viande de lapin produite**
- **300.7 millions d'euros de valeur produite en volailles et œufs soit 6.4 % du produit brut total agricole de Midi-Pyrénées**

* Définition INOSYS : plus de 200 poules pondeuses ou reproductrices ou volailles de chair ou plus de 30 autruches ou plus de 500 pigeons ou cailles ou plus de 150 m² de bâtiments volailles de chair ou plus de 500 volailles totales

** Définition INOSYS : plus de 100 oies ou canards ou présence de gavage de volailles

*** Définition INOSYS : plus de 50 lapines mères

[Source Inosys – SAA 2013 – Comptes de l'agriculture 2012 - CIFOE]

CARACTÉRISTIQUES DES EXPLOITATIONS EN VOLAILLES, PALMIPÈDES ET LAPIN

[Source RA 2010/Inosys]

	Ayant des volailles significatif *	Dont spécialisées	Ayant des palmipèdes significatif **	Dont spécialisées	Ayant des lapins	Dont spécialisées
Nombre d'exploitations	2005	396	1 543	307	62	23
SAU moyenne en ha	56.6	5.6	53.4	6.1	29.5	1.7
UTA moyennes	1.9	1.6	1.9	1.6	1.5	1.2
Nombre de têtes de volailles moyen ou nombre de têtes d'oies et de canard ou nombre de lapines moyen	5 252	5 621	2 231	2 646	232	276
m ² de bâtiment moyen	478.1	442.0	276.6	239.5	-	-

* >= 200 poules pondeuses ou repro ou >= 200 volailles de chair ou >= 30 autruches ou >= 500 pigeons ou cailles ou >= 150 m² de bâtiments volailles de chair ou >= 500 volailles totales

** >= 100 oie ou canards ou présence de gavage de volailles

PLUS D'INFOS sur

ITAVI : www.itavi.asso.fr/

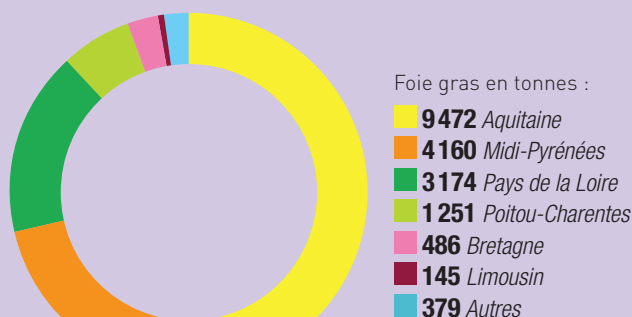
Chambres d'agriculture : www.cepsa.chambagri.fr/

LE GAVAGE DES PALMIPÈDES EN MIDI-PYRÉNÉES

Midi-Pyrénées est une zone de production traditionnelle du foie gras. En 2013, elle a produit 21.5 % du foie gras de canard et 35.3 % du foie gras d'oie national soit respectivement 3 955 tonnes et 165 tonnes. Elle est la deuxième région productrice derrière l'Aquitaine qui réalise près de 50 % de la production. Les élevages se situent essentiellement dans le Gers et dans une moindre mesure le Lot et le Tarn-et-Garonne.

Spécificité des exploitations spécialisées dans la production de palmipèdes, deux tiers d'entre elles produisent en SIQO : IGP « Canard à foie gras du Sud-Ouest » pour l'ensemble du territoire ou Label Rouge « Canard à foie gras du Gers » et « Oie fermière » dans le Gers. La production sous SIQO assure aux entreprises du Sud-Ouest des parts de marché importantes : 66 % de la production nationale est certifiée IGP du Sud-Ouest et permet de se différencier de la concurrence, qu'elle soit française (Pays de Loire, Poitou-Charentes et Bretagne) ou internationale (Bulgarie, Hongrie).

Autre spécificité, plus d'un tiers des exploitations productrices ont recours aux circuits courts pour vendre tout ou partie de leur production.



PART DE LA PRODUCTION DE FOIE GRAS PAR RÉGION

[Source SAA 2013]

Le point campagne

En 2013, le Foie Gras a fait preuve d'une belle résistance dans un contexte marqué par une consommation festive très morose. Contrairement à de nombreux autres produits festifs, il a su conserver des consommateurs fidèles. Malgré tout, les tendances générales de la consommation alimentaire orientées vers une réelle maîtrise des dépenses ont eu pour conséquence un repli par rapport à 2012 de 5.6 % en volume et de 4.6 % en valeur.

