

OBSERVATOIRE DE LA PRODUCTION DE VIANDE BOVINE DANS LES HAUTES-PYRÉNÉES

Données issues de l'Identification Pérenne Généralisée 2011



Évolution 2011/2006

- Baisse de 15 % des détenteurs de bovins soit 440 éleveurs en moins
- Baisse de 3 % des vaches (1 600 animaux en moins)
- Baisse de 8 % des ventes (5 000 ventes en moins)

En 2011

- 2 456 exploitations bovines dans les Hautes-Pyrénées
- 61 100 vaches dont 82 % d'allaitantes
- 55 900 animaux vendus : 54 % à l'élevage ou l'engraissement et 46 % à la boucherie

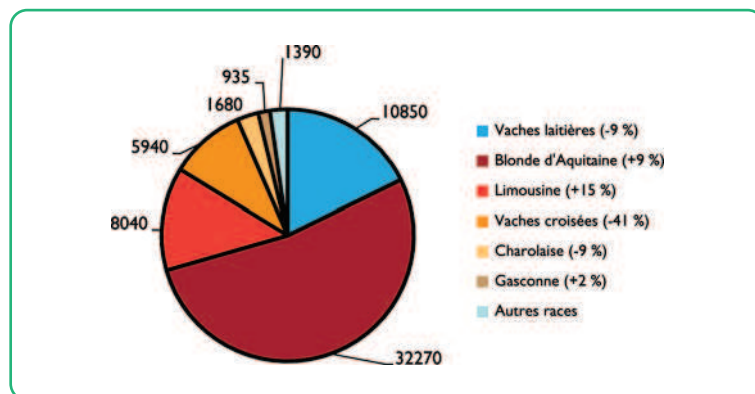
L'ÉLEVAGE BOVIN DÉPARTEMENTAL EN 2011

Les vaches laitières représentent 18 % du cheptel départemental, en baisse de 9 % par rapport à 2006 (figure 1). En bovin viande, la race Blonde d'Aquitaine rassemble 53 % des effectifs (+9 %), les vaches Limousines 15 % et les vaches croisées comptent encore 5 940 animaux.

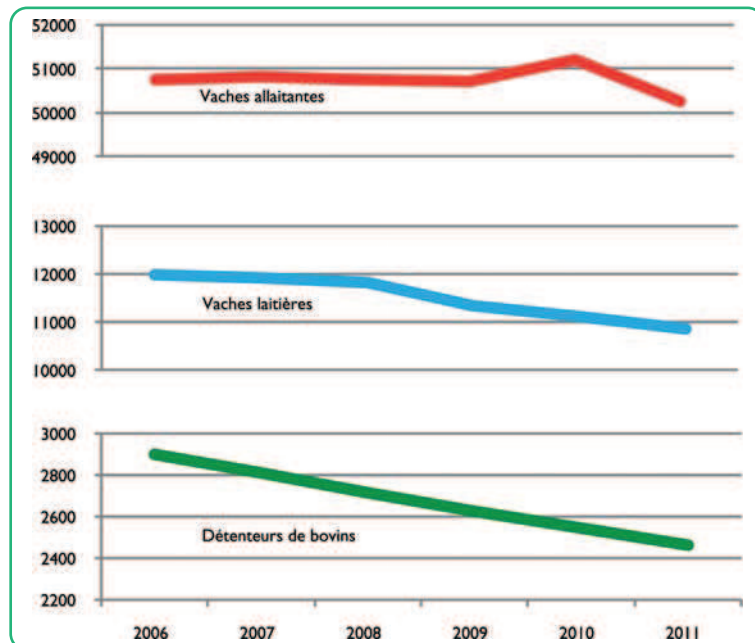
Entre 2006 à 2009, le cheptel de vaches allaitantes a vu ses effectifs augmenter (figure 2). En 2011, les conditions climatiques de sécheresse et l'arrêt de nombreux élevages ont stoppé cette progression. Avec 50 300 vaches allaitantes, ce cheptel est au plus bas niveau depuis 2006, soit une diminution de 950 vaches allaitantes entre 2010 et 2011.

La baisse du cheptel de vaches laitières est constante entre 2006 et 2011 avec 1 120 vaches en moins. Le nombre de détenteurs est également en forte baisse, environ 440 troupeaux en moins.

> Figure 1 : Répartition raciale des vaches (évolution depuis 2006)



> Figure 2 : Évolutions des effectifs de vaches allaitantes et laitières et des détenteurs



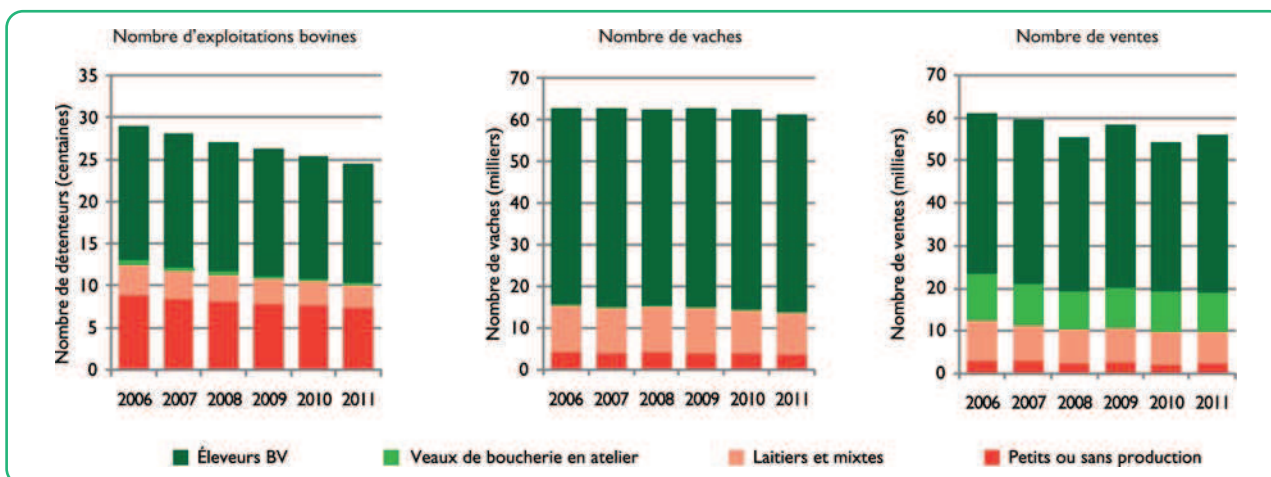
TYPOLOGIE DES EXPLOITATIONS

> Tableau 1 : Effectifs 2011 et évolutions depuis 2006 des principaux élevages bovins

Typologie des systèmes bovins	Exploitations		Vaches fin de campagne		Ventes	
	Effectif 2011	Évolution	Effectif 2011	Évolution	Effectif 2011	Évolution
Sans production ou < 10 vaches*	732	-18 %	3 620	-13 %	2 261	-24 %
Éleveurs laitiers	186	-28 %	7 789	-11 %	5 915	-18 %
Éleveurs mixtes (BL/BV)	84	-19 %	2 355	-12 %	1 729	-21 %
Engraisseurs de veaux	33	-33 %	-	-	9 003	-19 %
Éleveurs allaitants	1 421	-11 %	47 273	+1 %	37 019	-1 %
Total Hautes-Pyrénées	2 456	-15 %	61 108	-3 %	55 927	-8 %

*détenteurs de moins de 10 vaches ou qui ont vendu moins de 10 bovins en 2011

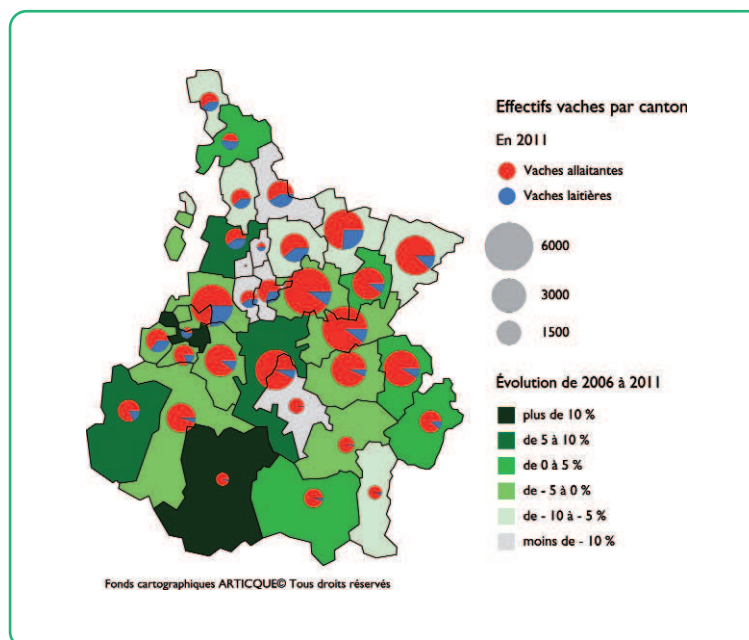
> Figure 3 : Évolutions des effectifs par systèmes de 2006 et 2011



En 2011, les éleveurs allaitants représentent 58 % des détenteurs de bovins des Hautes-Pyrénées. Ils détiennent 77 % des vaches et réalisent 66 % des ventes. Le nombre d'éleveurs allaitants diminue de 11 % entre 2006 et 2011, alors que l'effectif de vaches augmente faiblement et les ventes diminuent (respectivement +1 % et -1 %). Les élevages laitiers et mixtes (lait/viande) sont en baisse sur la période en nombre de détenteurs, en vaches présentes et en ventes réalisées (tableau 1). Les ateliers d'engraisement de veaux de boucherie ont diminué de 33 % entre 2006 et 2011, pour une diminution de 19 % des ventes. Cependant, ces ateliers représentent 16 % des ventes totales de bovins. À noter, la présence toujours importante de très petits détenteurs de bovins dans le département.

Les vaches sont principalement localisées dans le piémont et les coteaux (zones d'élevage, figure 3). Dans la zone piémont, les évolutions par canton sont stables voire en légère hausse.

> Figure 4 : Répartition des vaches en 2011 et évolution 2006-2011 par canton





LES ÉLEVEURS BOVINS VIANDE PROFESSIONNELS

Les éleveurs bovins viande professionnels sont les éleveurs naisseurs, naisseurs-engraisseurs et engraisseurs ayant plus de 10 vaches ou plus de 10 bovins vendus en 2011.

> **Tableau 2 : Effectifs 2011 et évolutions depuis 2006 des élevages bovins viande**

Types d'élevage BV	Exploitations		Vaches fin de campagne		Ventes	
	Effectif 2011	Évolution	Effectif 2011	Évolution	Effectif 2011	Évolution
Naisseurs stricts	809	-20 %	26 594	-12 %	19 984	-10 %
Naisseurs repousse	86	+72 %	2 968	+75 %	1 840	+50 %
Naiss.-engr. de VSLM*	306	-7 %	9 829	+11 %	7 819	+10 %
Naiss.-engr. de veaux lourds	34	+79 %	1 401	+105 %	959	+90 %
Naiss.-engr. de bovins	125	+11 %	5 207	+29 %	3 748	+26 %
Naisseurs et naiss.-engr.	1 360	-11 %	45 999	+1 %	34 350	+1 %
Engraisseurs de bovins	61	-13 %	1 274	-6 %	2 669	-15 %
Ensemble des éleveurs BV	1 421	-11 %	47 273	+1 %	37 019	-1 %

*VSLM : Veau sous la mère

Entre 2006 et 2011, l'effectif des naisseurs et naisseurs-engraisseurs BV a diminué de 162 ateliers (-11 %). Dans le même temps, le nombre de vaches allaitantes détenues par ces exploitations a augmenté de 600 têtes. Les ateliers de "naisseurs repousse" et "naisseurs-engraisseurs de veaux lourds" présentent des augmentations du nombre de vaches et de ventes (tableau 2).

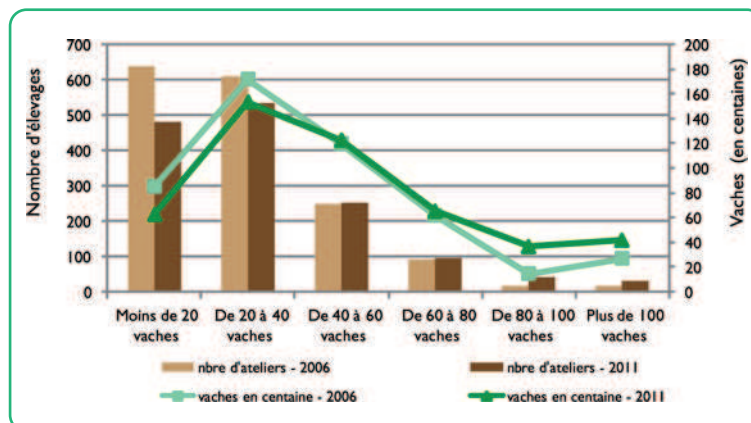
L'agrandissement continu des élevages bovins viande, entre 2006 et 2010, est stoppé en 2011 autour de 33 vaches en moyenne. Les troupeaux de plus de 40 vaches représentent 30 % des éleveurs bovins viande, possèdent 55 % de l'effectif total et réalisent 52 % des ventes (figure 5).

En 2011, les ventes totales des naisseurs et naisseurs-engraisseurs BV sont au plus haut niveau depuis 2006. La répartition des ventes a évolué au profit de plus de finition en 2011 avec 33 % des ventes contre 28 % en 2006 (figure 6).

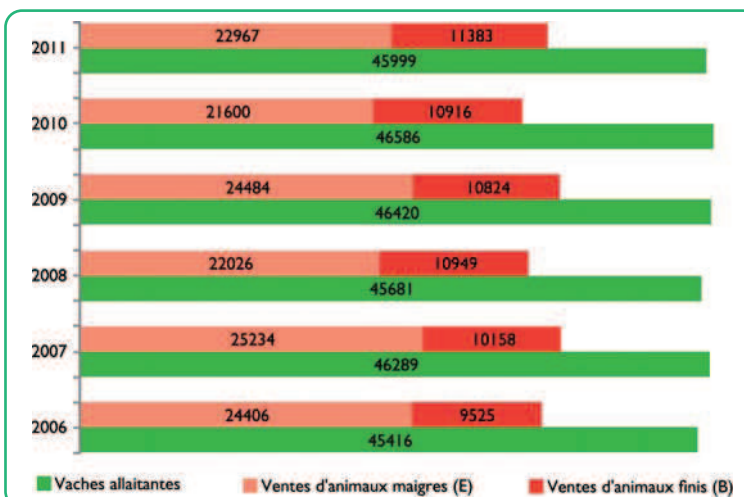
Les ventes destinées à la boucherie sont dominées par la catégorie des veaux gras de moins de 6 mois, avec 16 % des ventes totales. Les catégories des gros bovins de plus de 3 représentent 15 % des ventes. Pour les ventes "élevages", les brouards légers de 2 à 8 mois restent dominants, avec 35 % des ventes totales. La répartition mensuelle des sorties de brouards (figure 7) avait été modifiée par le report des ventes suite aux épisodes FCO de 2008. Les sorties de brouards légers (moins de 8 mois) ont lieu au printemps et à l'automne. Les brouards de plus de 8 mois sortent massivement en début d'année.

Les sorties d'animaux finis de plus de 3 ans présentent un pic annuel en avril (figure 8). On observe un rebond des sorties durant l'été et l'automne 2011.

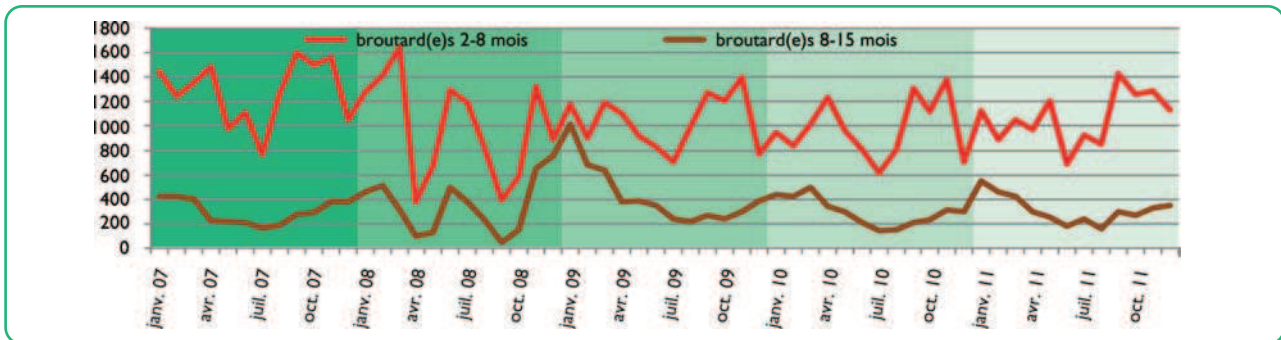
> **Figure 5 : Évolutions de la répartition des vaches selon la taille des naisseurs et naisseurs-engraisseurs BV**



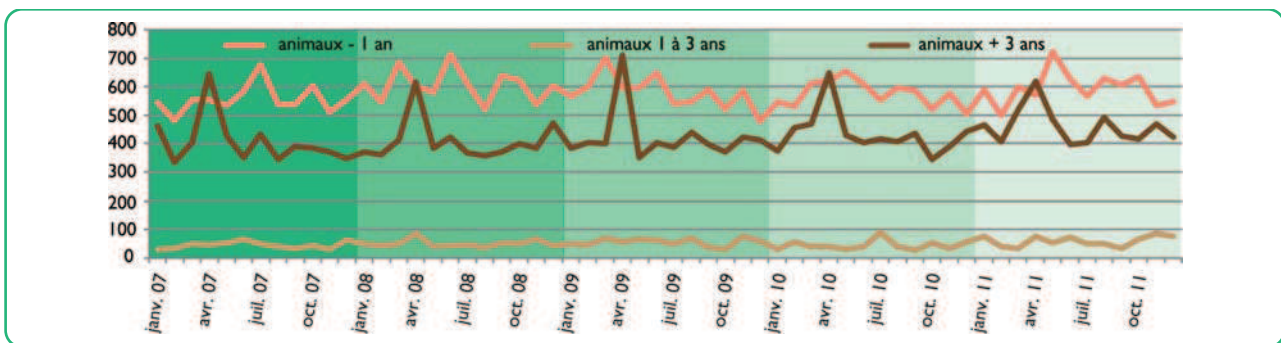
> **Figure 6 : Évolutions des vaches et des ventes des naisseurs et naisseurs-engraisseurs BV**



> Figure 7 : Ventes mensuelles de broulard(e)s de janvier 2007 à décembre 2011



> Figure 8 : Ventes mensuelles d'animaux finis (B) de janvier 2007 à décembre 2011



> Tableau 4 : Ventes BV 2011 et évolutions par rapport à la moyenne 2006-2010

Ventes éleveurs BV en 2011	Animaux vendus en 2011	Répartition des ventes en 2011	Évolution / ventes moyennes 2006-2010
Veaux gras - de 6 mois	5 850	16 %	+2 %
Veaux gras 6 à 12 mois	1 210	3 %	+16 %
Jeunes bovins 12 à 24 mois	520	1 %	+40 %
Jeunes bovins 24 à 36 mois	180	0 %	-20 %
Gros bovins 3-9 ans	2 800	8 %	+11 %
Gros bovins > 9 ans	2 480	7 %	+10 %
Ventes boucheries	13 040	35 %	+8 %
Nourrissons < de 2 mois	1 410	4 %	-18 %
Broutards 2 à 8 mois	12 990	35 %	-4 %
Repoussés 8 à 10 mois	2 460	7 %	0 %
Repoussés 10 à 15 mois	1 440	4 %	-11 %
Reproducteurs 15 à 36 mois	1 130	3 %	-13 %
Réformes maigres > 36 mois	4 550	12 %	-3 %
Ventes élevage	23 980	65 %	-6 %
Ventes totales	37 020		

Contacts

- C. Murat (CA 12)
- I. Michaud (CA 82)
- M.D. Siret (CA 09)
- A. Blachon (CA 31)
- P. Martin (CA 65)
- J.C. Baup (CA 32)
- J.J. Evard (CA 46)
- J.B. Mis (CA 81)
- J. Belvèze
(Institut de l'Élevage)

LES RÉSEAUX D'ÉLEVAGE

Les Réseaux d'Élevage sont un dispositif partenarial associant des éleveurs et des ingénieurs des Chambres d'Agriculture et de l'Institut de l'Élevage.

LES PARTENAIRES FINANCIERS

Ce document a été réalisé grâce au soutien financier conjoint de l'Union Européenne (FEADER) et du Ministère de l'Alimentation, de l'Agriculture et de la Pêche (CasDAR). Il a été élaboré par l'équipe en charge du dispositif Réseaux d'élevage en région Midi-Pyrénées, qui existe grâce à l'appui financier de FranceAgriMer.



Mars 2012

Document édité par l'Institut de l'Élevage - 149 rue de Bercy, 75595 Paris cedex 12
www.idele.fr - ISBN : 978 2 36343 228 5 - PUB IE : 00 12 57 010