

# OBSERVATOIRE DE LA PRODUCTION DE VIANDE BOVINE DANS L'ARIÈGE

Données issues de l'Identification Pérenne Généralisée 2011

## Évolution 2011/2006

- Baisse de 13 % des détenteurs de bovins soit 200 éleveurs en moins
- Baisse de 6 % des vaches (2 700 animaux en moins)
- Baisse de 8 % des ventes (3 500 ventes en moins)

## En 2011

- 1 319 exploitations bovines en Ariège
- 42 650 vaches dont 83 % d'allaitantes
- 40 200 animaux vendus : 68 % à l'élevage ou l'engraissement et 32 % à la boucherie

## L'ÉLEVAGE BOVIN RÉGIONAL EN 2011

Les vaches laitières représentent 17 % du cheptel départemental, en baisse de 20 % par rapport à 2006 (figure 1).

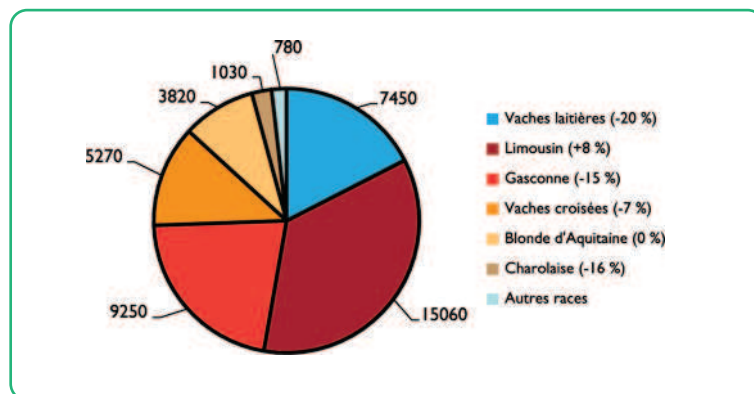
En bovin viande, la race Limousine rassemble 35 % des effectifs (+8 %), les vaches Gasconnes sont en deuxième position avec 22 %. Les vaches croisées comptent encore 5 270 animaux.

Depuis 2007-2008, le nombre total de vaches laitières et allaitantes diminue de l'ordre de 1 à 2 % par an, soit une diminution de 2 720 animaux entre 2006 et 2011 (figure 2).

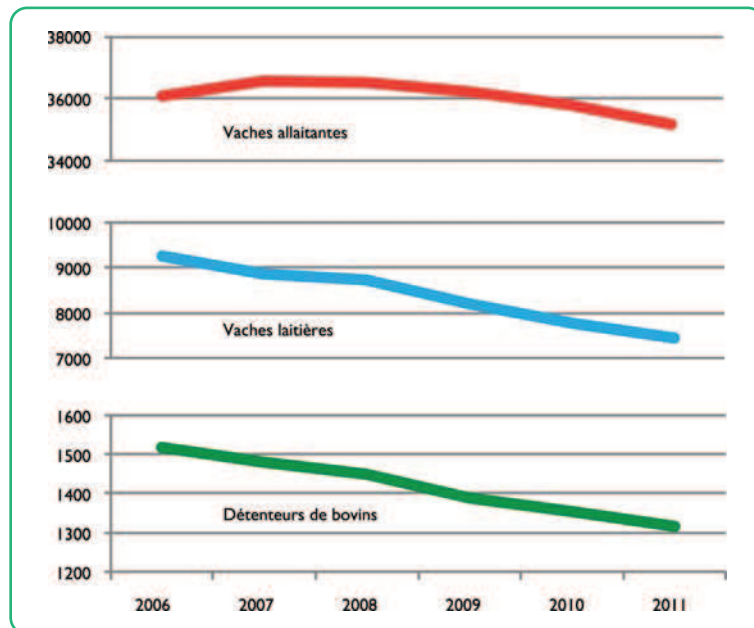
La forte baisse du cheptel laitier n'est pas compensée par des effectifs allaitants. Le nombre de détenteurs de bovins lait et viande diminue de 13 % soit environ 200 troupeaux bovins en 5 ans.

Les différents épisodes de sécheresse et les épizooties, mais sans doute aussi la baisse du nombre de travailleurs par exploitation et les contraintes environnementales semblent peser fortement sur la pérennité des élevages.

> Figure 1 : Répartition raciale des vaches (évolution depuis 2006)



> Figure 2 : Évolutions des effectifs de vaches allaitantes et laitières et des détenteurs



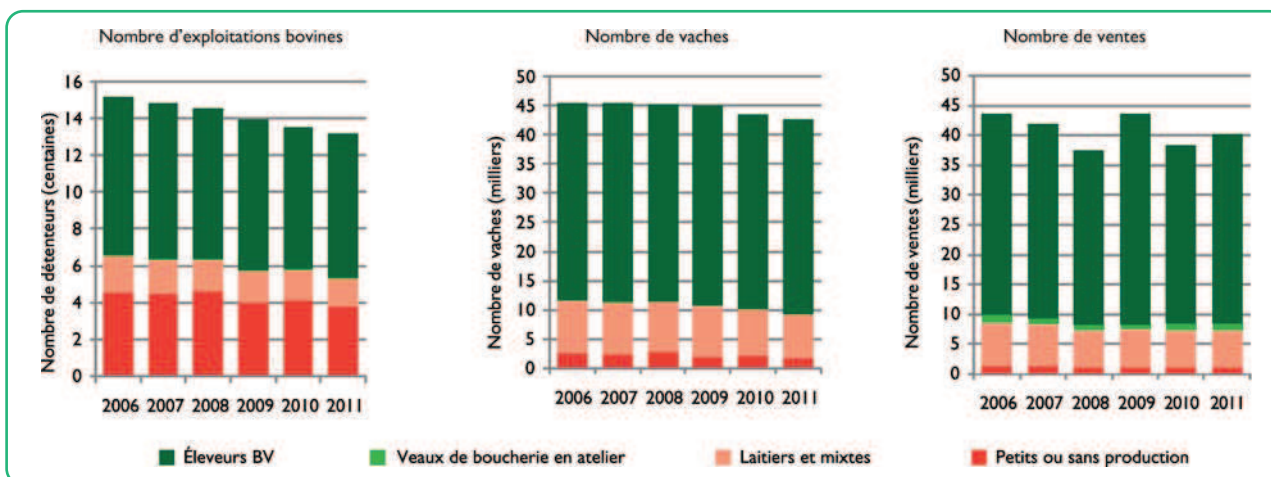
## TPOLOGIE DES EXPLOITATIONS

> Tableau 1 : Effectifs 2011 et évolutions depuis 2006 des principaux élevages bovins

Typologie des systèmes bovins	Exploitations		Vaches fin de campagne		Ventes	
	Effectif 2011	Évolution	Effectif 2011	Évolution	Effectif 2011	Évolution
Sans production ou < 10 vaches*	381	-16 %	1 696	-35 %	1 008	-20 %
Éleveurs laitiers	120	-26 %	5 886	-20 %	4 808	-19 %
Éleveurs mixtes (BL/BV)	33	-11 %	1 721	+4 %	1 428	+15 %
Engraisseurs de veaux	5	-38 %	-	-	1 186	-16 %
Éleveurs allaitants	780	-10 %	33 308	-1 %	31 745	-6 %
<b>Total Ariège</b>	<b>1 319</b>	<b>-13 %</b>	<b>42 656</b>	<b>-6 %</b>	<b>40 175</b>	<b>-8 %</b>

\*détenteurs de moins de 10 vaches ou qui ont vendu moins de 10 bovins en 2011

> Figure 3 : Évolutions des effectifs par systèmes de 2006 et 2011

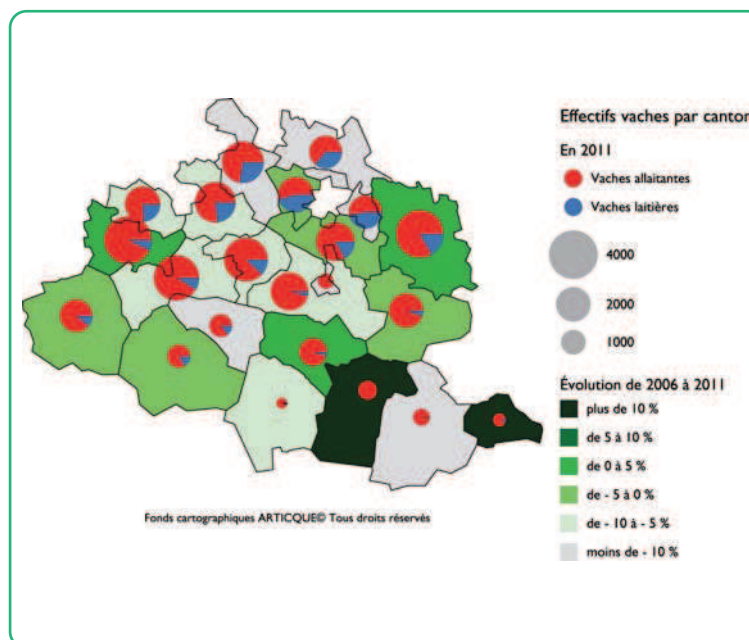


En 2011, les éleveurs allaitants représentent 59 % des détenteurs de bovins en Ariège. Ils détiennent 71 % des vaches et réalisent 63 % des ventes. Le nombre d'éleveurs allaitants diminue de 9,5 % entre 2006 et 2011. L'effectif de vaches se maintient mais les ventes diminuent de 6 %.

Les éleveurs mixtes (BL/BV) progressent en vaches et en ventes. Il s'agit sans doute de conversion en cours du lait à la viande. Les élevages laitiers sont en forte baisse sur la période en nombre de détenteurs, en vaches présentes et en ventes réalisées (tableau 1). Bien qu'en diminution, le nombre de très petits détenteurs de bovins est toujours important dans le département.

Les troupeaux de vaches allaitantes sont présents principalement en zones pédoclimatiques Piémont et Plantaurel et en Coteaux (figure 4). Les effectifs sont réduits en zone de Haute Montagne.

> Figure 4 : Répartition des vaches en 2011 et évolution 2006-2011 par canton





## LES ÉLEVEURS BOVINS VIANDE PROFESSIONNELS

Les éleveurs bovins viande professionnels sont les éleveurs naisseurs, naisseurs-engraisseurs et engraisseurs ayant plus de 10 vaches ou plus de 10 bovins vendus en 2011.

> **Tableau 2 : Effectifs 2011 et évolutions depuis 2006 des élevages bovins viande**

Types d'élevage BV	Exploitations		Vaches fin de campagne		Ventes	
	Effectif 2011	Évolution	Effectif 2011	Évolution	Effectif 2011	Évolution
Naisseurs stricts	418	-28 %	16 959	-24 %	16 015	-22 %
Naisseurs repousse	133	+105 %	6 597	+117 %	4 818	+111 %
Naiss.-engr. de VSLM*	28	-13 %	839	-13 %	712	-9 %
Naiss.-engr. de veaux lourds	35	+35 %	1 183	+30 %	1 053	+29 %
Naiss.-engr. de bovins	128	+32 %	6 765	+50 %	6 100	+61 %
<b>Naisseurs et naiss.-engr.</b>	<b>742</b>	<b>-7 %</b>	<b>32 343</b>	<b>+2 %</b>	<b>28 698</b>	<b>+2 %</b>
Repousseurs avec achats	3	-57 %	98	-68 %	693	-11 %
Engraisseurs de bovins	35	-40 %	867	-45 %	2 354	-52 %
<b>Ensemble des éleveurs BV</b>	<b>780</b>	<b>-10 %</b>	<b>33 308</b>	<b>-1 %</b>	<b>31 745</b>	<b>-6 %</b>

\*VSLM : Veau sous la mère

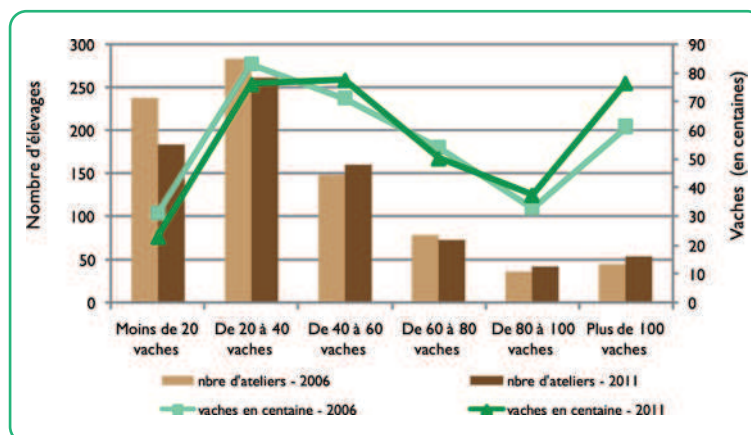
En 5 ans, les ateliers de "naisseurs stricts" ont diminué de 157 élevages et ont été partiellement remplacés par 68 "naisseurs repousse" et 31 "naisseurs-engraisseurs de gros bovins". Ces groupes typologiques présentent ainsi de fortes augmentations du nombre de vaches et des ventes (tableau 2).

L'agrandissement des élevages bovins viande, continu entre 2006 et 2010, est stabilisé en 2011 et le cheptel moyen est d'environ 44 vaches. Les cheptels "naisseurs-engraisseurs" sont de taille plus importante avec 50 vaches. Les troupeaux de plus de 40 vaches représentent 43 % des éleveurs bovins viande, possèdent 71 % de l'effectif total et réalisent 66 % des ventes (figure 5).

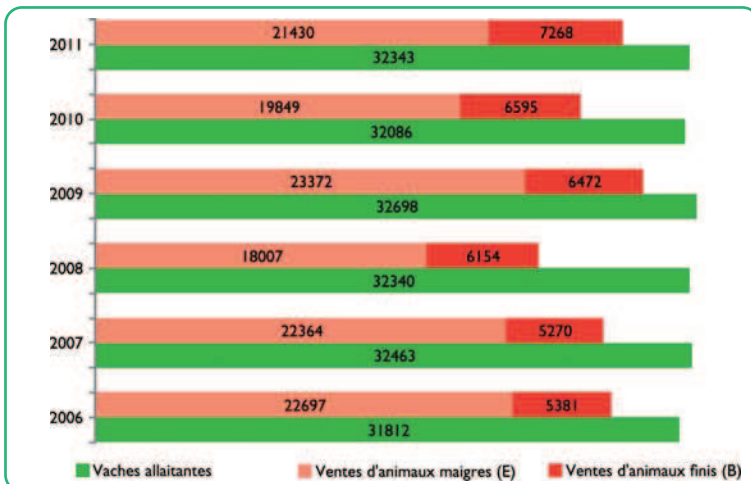
En 2011, les ventes des 742 naisseurs et naisseurs-engraisseurs BV sont au plus haut niveau depuis 2006 (hors contexte particulier de report de vente en 2009). La répartition des ventes a évolué au profit de plus de finition en 2010 et 2011 avec 28 % des ventes contre 23 % en 2006 (figure 6).

Les ventes destinées à la boucherie sont dominées par les catégories des gros bovins de plus de 3 ans (14 % des ventes totales). Pour les ventes élevages, les brouards légers de 2 à 8 mois restent dominants. La répartition mensuelle des sorties de brouards (figure 7) avait été modifiée par le report des ventes suite aux épisodes FCO de 2008 mais revient "à la norme ariégeoise" avec un pic de vente en septembre.

> **Figure 5 : Évolutions de la répartition des vaches selon la taille des naisseurs et naisseurs-engraisseurs BV**

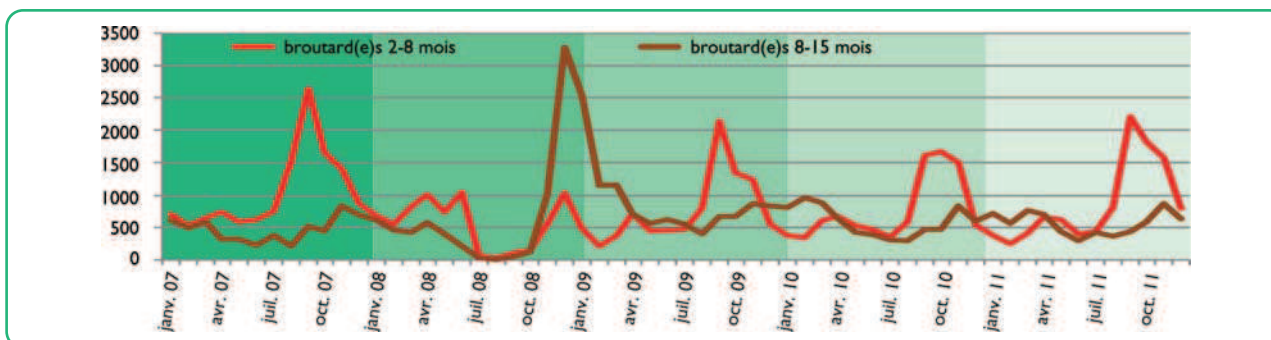


> **Figure 6 : Évolutions des vaches et des ventes des naisseurs et naisseurs-engraisseurs BV**

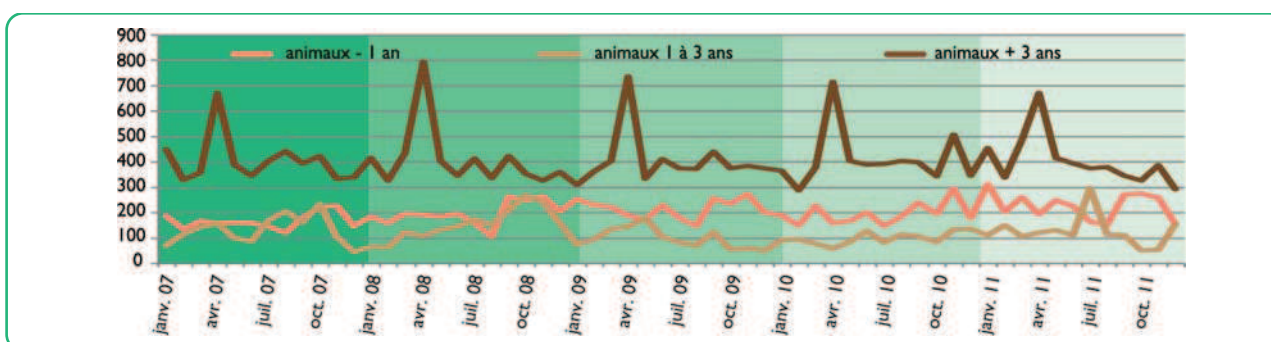


Les sorties d'animaux finis de plus de 3 ans, principalement des vaches de réformes, présentent un pic annuel en avril. (figure 8).

&gt; Figure 7 : Ventes mensuelles de broutard(e)s de janvier 2007 à décembre 2011



&gt; Figure 8 : Ventes mensuelles d'animaux finis (B) de janvier 2007 à décembre 2011



&gt; Tableau 4 : Ventes BV 2011 et évolutions par rapport à la moyenne 2006-2010

Ventes éleveurs BV en 2011	Animaux vendus en 2011	Répartition des ventes en 2011	Évolution / ventes moyennes 2006-2010
Veaux gras - de 6 mois	1 020	3 %	+14 %
Veaux gras 6 à 12 mois	1 660	5 %	+19 %
Jeunes bovins 12 à 24 mois	1 190	4 %	+13 %
Jeunes bovins 24 à 36 mois	330	1 %	-12 %
Gros bovins 3-9 ans	2 880	9 %	+1 %
Gros bovins > 9 ans	1 710	5 %	-3 %
<b>Ventes boucheries</b>	<b>8 790</b>	<b>28 %</b>	<b>+5 %</b>
Nourrissons < de 2 mois	590	2 %	-29 %
Broutards 2 à 8 mois	10 380	33 %	+1 %
Repoussés 8 à 10 mois	4 130	13 %	+1 %
Repoussés 10 à 15 mois	2 740	9 %	-24 %
Reproducteurs 15 à 36 mois	1 800	6 %	+14 %
Réformes maigres > 36 mois	3 320	10 %	-1 %
<b>Ventes élevage</b>	<b>22 960</b>	<b>72 %</b>	<b>-3 %</b>
<b>Ventes totales</b>	<b>31 750</b>		

**Contacts**

- C. Murat (CA 12)
- I. Michaud (CA 82)
- M.D. Siret (CA 09)
- A. Blachon (CA 31)
- P. Martin (CA 65)
- J.C. Baup (CA 32)
- J.J. Evard (CA 46)
- J.B. Mis (CA 81)
- J. Belvèze  
(Institut de l'Élevage)

**LES RÉSEAUX D'ÉLEVAGE**

Les Réseaux d'Élevage sont un dispositif partenarial associant des éleveurs et des ingénieurs des Chambres d'Agriculture et de l'Institut de l'Élevage.

**LES PARTENAIRES FINANCIERS**

Ce document a été réalisé grâce au soutien financier conjoint de l'Union Européenne (FEADER) et du Ministère de l'Alimentation, de l'Agriculture et de la Pêche (CasDAR). Il a été élaboré par l'équipe en charge du dispositif Réseaux d'élevage en région Midi-Pyrénées, qui existe grâce à l'appui financier de FranceAgriMer.

**Mars 2012**

Document édité par l'Institut de l'Élevage - 149 rue de Bercy, 75595 Paris cedex 12  
www.idele.fr - ISBN : 978 2 36343 228 5 - PUB IE : 00 12 57 010