

# COMMENT ESTIMER LA VALEUR MONÉTAIRE DE LA PRÉSERVATION DU SERVICE FOURNI PAR LES INSECTES POLLINISATEURS SAUVAGES ?

## CONTEXTE

### DÉCLIN DES INSECTES POLLINISATEURS SAUVAGES

- Cultures intensives
- Insecticides
- Herbicides → réduction de leurs ressources
- Insectes irremplaçables

### QUOTIDIEN AFFECTÉ POUR TOUS LES CITOYENS

- Moindres rendements dans les jardins potagers et les cultures maraîchères
- Baisse de qualité des fruits et légumes obtenus

## QUESTIONS

- Quels sont les bénéfices de la pollinisation les plus importants pour la population ?
- Combien les acteurs locaux sont-ils prêts à payer pour conserver ce service ?
- Comment enrichir la valeur économique obtenue ?

## MÉTHODE

Zone d'étude : pays du comminges, Occitanie - Entre mai et juillet 2017

### 255 ENQUÊTES INDIVIDUELLES

Réalisation de **255 enquêtes individuelles** sur les marchés de plein vent, afin d'obtenir **le consentement à payer individuel** c'est-à-dire la contribution annuelle versée par ménage à un fonds local de protection des pollinisateurs.

### 6 ATELIERS DÉLIBÉRATIFS

Conduite de **6 ateliers délibératifs** pour compléter l'évaluation monétaire et prendre en compte la complexité des liens entre les bénéfices.

## DÉROULEMENT DES ENQUÊTES INDIVIDUELLES

- Rappel du contexte actuel des pollinisateurs sauvages
- Questionnaire sur les caractères socio-économiques de l'acteur interrogé
- 5 cartes proposées à l'enquêté, chacune présentant 3 scénarios qui n'ont pas de lien entre eux, choix du scénario le plus enviable, exemple de carte ci-dessous :



### EXEMPLE DE CARTE

(3 scénarios présentés parmi 15)

	1 SCÉNARIO 12	SCÉNARIO 0 3	SCÉNARIO 13
LES PRINCIPAUX BÉNÉFICES DE LA POLLINISATION	Diversité en fruits et légumes sur le marché local 		
	Qualité des fruits et légumes 		
	Diversité des fleurs sauvages 		
	Diversité des espèces de pollinisateurs sauvages 		
4 EFFET DES SCÉNARIOS	20 ANS	20 ANS	5 ANS
COÛT DU SCÉNARIO PAR MÉNAGE ET PAR AN	50 €	0 € 3	25 €

1 Chaque scénario présente une situation, effective dans 5 ou 20 ans, et pour laquelle il est nécessaire de payer par ménage et par an le coût mentionné en dernière ligne.

2 Chaque attribut possède plusieurs modalités, afin de construire différents scénarios d'une éventuelle situation future. Par exemple la qualité des fruits et légumes peut être bonne ou mauvaise.

3 Le scénario 0 est commun à toutes les cartes car il présente, sans que ce soit dit, la situation actuelle.

4 Le "temps" a été rajouté pour rendre compte de la sensibilité temporelle des préférences. Cependant, il n'a pas influencé les réponses des candidats, il n'a donc pas été retenu dans la suite de l'étude.



## À savoir

La pollinisation est un service non exclusif, il est profitable par tous, mais ses bénéfices sont enviés, on dit que sa consommation est rivale. Il s'agit donc d'un **bien commun**. De ce fait, tout le monde est concerné par sa préservation. Lorsque les acteurs-mêmes du changement sont impliqués dans la construction des actions à mener, la probabilité de **réussite est accrue**. Cela est possible par l'utilisation des approches délibératives.

## DÉROULEMENT DES ATELIERS DÉLIBÉRATIFS

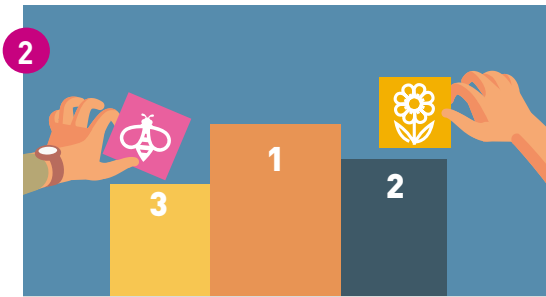
Au sein de chaque groupe, les participants ont travaillé de manière collective :



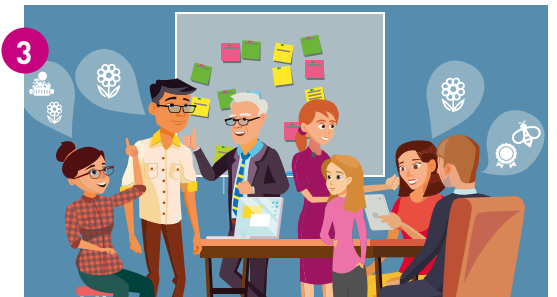
Représentation schématique du territoire d'étude et ses caractéristiques agricoles, urbaines et naturelles. Identification des impacts de ces caractéristiques sur les quatre attributs présentés lors des enquêtes individuelles.



6 ateliers ont eu lieu, avec chacun 6 à 8 participants accompagnés d'un médiateur.



Hiérarchisation des 4 bénéfices pour en faire ressortir le scénario préféré collectivement.



Mise en évidence des arguments qui ont permis de modifier les perceptions individuelles initiales.



Proposition d'actions collectives à mettre en œuvre pour arriver au scénario choisi.



Une fois les ateliers clos, les chercheurs ont reconstitué la dynamique de la délibération pour mettre en évidence les logiques majeures de raisonnement.

### LE PROJET SEBIOREF

CETTE ÉTUDE A ÉTÉ RÉALISÉE DANS LE CADRE DU PROJET DE RECHERCHE SEBIOREF DU PROGRAMME PSDR4 OCCITANIE (2016-2020), FINANCÉ PAR INRAE ET LA RÉGION OCCITANIE.

Plus d'informations sur [www.psdr-occitanie.fr](http://www.psdr-occitanie.fr)



Voir la fiche "RÉSULTATS"

LES ACTEURS DU TERRITOIRE SONT PRÊTS À PAYER POUR PRÉSERVER LES POLLINISATEURS SAUVAGES